

RAPPORT ANNUEL 2022



MISSIONS, OBJECTIFS ET ACTIVITÉS

TABLE DES MATIÈRES

01

L'INFPC

06

Missions

07

Organisation

08

Ressources humaines

09

Conseil d'administration

11

Protection des données
personnelles

02

Financement de la formation professionnelle continue

14

Instruction des
demandes de
cofinancement

15

Formation « Cofinancement de la formation en entreprise »

15

Nouvelle base
de données

05

Communication

39

Identité visuelle

40

Stratégie digitale

41

Campagne
de communication

42

Participation
aux événements

42

Relations presse

43

Séances d'information
VAE et Aides à la
formation pour
particuliers

43

Infoligne 26 20 40

03

Observatoire de la formation

18

Formation en
entreprise

20

TEVA : Transition
École - Vie Active

21

Gestion du dispositif
ReferNet

22

Autres travaux

04

Portail lifelong-learning.lu

26

Nouvelle version
du portail

28

Actualisation
de l'ancienne version
du portail

29

Organismes de
formation membres

30

Organismes de
formation selon les
packages d'adhésion

33

Supports connexes

34

Statistiques de
fréquentation

06

Comptes annuels

46

Bilan au 31 décembre
2022

48

Comptes de profits et
pertes au 31 décembre
2022

**L'INSTITUT
NATIONAL POUR
LE DÉVELOPPEMENT
DE LA FORMATION
PROFESSION-
NELLE
CONTINUE**

Organe central d'information et acteur clé en matière de formation tout au long de la vie, l'INFPC informe et accompagne les entreprises et les particuliers dans leurs démarches de formation.

Il constitue également un point de contact privilégié pour les organismes de formation et les institutions actives dans le domaine de la formation tout au long de la vie.

Missions

L'INFPC - Institut national pour le développement de la formation professionnelle continue - est un établissement public sous la tutelle du ministère de l'Éducation nationale, de l'Enfance et de la Jeunesse (MENJE).

Il a été créé par la loi du 1er décembre 1992, dans un contexte où il s'agissait, pour le gouvernement, de souligner l'importance croissante de la formation professionnelle continue (FPC) au regard du développement économique et social du Luxembourg.

La loi du 21 juillet 2012, modifiant la loi modifiée du 1er décembre 1992, a complété ses missions dans l'optique d'une participation à l'amélioration du système d'éducation et de formation continue.

Au fil des années, son action s'est adaptée à l'évolution du contexte socioéconomique et s'est inscrite dans la construction d'un modèle national d'éducation et de formation tout au long de la vie.

LES MISSIONS DE L'INFPC CONSISTENT À :

- **faciliter l'accès à l'information** en matière de formation tout au long de la vie,
- **promouvoir la formation tout au long de la vie** au sein du tissu économique et social luxembourgeois,
- **préparer les documents d'analyse** des plans de formation et informer les entreprises qui sollicitent l'aide financière de l'État à la formation,
- **mener et organiser des études** ayant pour objet de contribuer à améliorer le système d'éducation et de formation continue.

Organisation

D'un point de vue opérationnel, les missions de l'INFPC sont organisées selon quatre départements:

Financement de la formation professionnelle continue

L'INFPC instruit les demandes de cofinancement et informe les entreprises qui sollicitent l'aide financière de l'État à la formation.

Communication

Les actions de communication visent à sensibiliser à la formation, à accroître la visibilité de l'offre de formation et à informer les publics concernés à travers les différentes activités de l'INFPC.



Observatoire de la formation

L'INFPC mène des travaux de veille et de développement en matière de formation à travers l'Observatoire de la formation.



Portail lifelong-learning.lu

L'INFPC développe et anime le portail national de la formation tout au long de la vie, lifelong-learning.lu.

Ressources humaines

Au 31 décembre 2022, le personnel de l'INFPC était composé de 14 personnes.

Administration

Liliane SOUSA

Secrétaire de direction

Financement FPC

Sam FRIEDERICI

Responsable Financement FPC

Jennifer SCHEFFEN

Financement FPC

Karim KASMI

Financement FPC

Observatoire de la formation

Alex DURAND

Responsable Observatoire de la formation

Yasmine BEN SALEM

Chargée d'études

Marion BIRÉ

Chargée d'études

Clémentine FRY

Chargée d'études

Portail lifelong-learning.lu

Anne OSWALD

Responsable lifelong-learning.lu

Fabrice KAUFFMANN

Architecte applicatif

Diane LEPAGE

Chargée de veille documentaire

Luc PAULY

Chargé de relation client

Laurent TRAN VAN MANG

Administrateur système et réseau

Communication

Cathia GROMCZYK

Responsable communication

Conseil d'administration

Le conseil d'administration statue sur la politique générale et les orientations stratégiques de l'INFPC. Il se prononce sur l'engagement du personnel et arrête le budget ainsi que les comptes annuels. Il est composé paritativement de représentants du secteur public et des chambres professionnelles. Ses membres sont nommés par le Conseil de gouvernement pour un terme renouvelable de 3 ans. Elisabeth GIERES, issue du MENJE, siège au conseil d'administration en tant que commissaire du gouvernement.

En 2022, le conseil d'administration s'est réuni à 4 reprises.

Ministère de l'Éducation nationale, de l'Enfance et de la Jeunesse

Tom MÜLLER, Président

Erik GOERENS (*jusqu'au 31 août 2022*)

Suppléant(e)s:

Véronique SCHABER

Romain MAHOWALD

Ministère de l'Économie

Laurent SOLAZZI

Tamara LEFÈBER (*jusqu'au 14 septembre 2022*)

Suppléants:

David HEINEN

Raoul SCHAACK

Ministère du Travail, de l'Emploi et de l'Économie sociale et solidaire

Nadine WELTER

Suppléant: *en attente d'une nouvelle nomination*

Ministère des Finances

Arnaud GAMARRA

Suppléant: Jean-Marie HAENSEL

Chambre de Commerce

Muriel MORBÉ (*membre effectif à partir du 4 avril 2022*)

Suppléante: Sylvia RIDLESPRIGE (*membre suppléante à partir du 4 avril 2022*)

Chambre des Métiers

Marc GROSS

Suppléant: Gilles WALERS

Chambre des Salariés

Carlo FRISING

Françoise SCHMIT

Suppléant(e)s:

Claude CARDOSO

Jeannine KOHN

Chambre d'Agriculture

Jean-Pierre SCHMITZ

Suppléant: Vincent GLAESENER

Chambre des Fonctionnaires et Employés publics

Robert BOHNERT

Suppléant: Claude HEISER

Bureau du conseil d'administration

Le bureau est une émanation exécutive du conseil d'administration. Il prépare les réunions du conseil et assure le suivi de la mise en oeuvre des délibérations du conseil ainsi que l'exécution du budget.

Le bureau est composé de 5 membres issus du conseil d'administration (décision du conseil d'administration du 5 octobre 2017) :

- le président du conseil d'administration, Tom MÜLLER,
- un représentant du ministre de tutelle, Erik GOERENS (jusqu'au 31 août 2022),
- un représentant des chambres salariales, Françoise SCHMIT,
- deux représentants des chambres patronales: Marc GROSS pour la Chambre des Métiers, Sylvia RIDLESPRIGE (jusqu'au 3 avril 2022) et Muriel MORBÉ (à partir du 4 avril 2022) pour la Chambre de Commerce.

En 2022, le bureau s'est réuni à 3 reprises.

Protection des données personnelles

Les travaux ont été poursuivis pour la mise en conformité de l'institut aux dispositions du Règlement Général sur la Protection des Données (RGPD) et de la loi du 1^{er} août 2018 portant organisation de la Commission nationale pour la protection des données et mise en oeuvre du RGPD.

Au cours du premier semestre, une analyse d'écart basée sur le schéma de certification

CARPA de la CNPD, a été menée. Des rencontres ont été organisées avec les différents services afin d'analyser chaque traitement en tant que responsable de traitement et de sous-traitant. Les travaux de mise en conformité ont été poursuivis au cours du second semestre à partir des résultats de l'analyse effectuée, notamment la revue détaillée du registre des traitements de données à caractère personnel.

**FINANCEMENT
DE LA FORMATION
PROFESSION-
NELLE
CONTINUE**

L'État soutient l'effort de formation des entreprises en proposant une aide au financement de leur plan de formation, il s'agit du dispositif de cofinancement de la formation en entreprise. Cette aide correspond à 15% imposables du montant annuel investi en formation et peut être sollicitée par les entreprises du secteur privé, légalement établies au Luxembourg et y exerçant principalement leurs activités.

L'accès à l'aide de l'État est soumis à conditions et s'effectue par le biais d'une demande de cofinancement.

Instruction des demandes de cofinancement

L'INFPC prépare les documents d'analyse des plans de formation soumis par les entreprises pour l'obtention de l'aide financière de l'État à la formation (section 2 du chapitre II du titre IV du livre V du Code du travail).

Le montant du cofinancement est déterminé par l'investissement en formation professionnelle continue réalisé par l'entreprise à l'intention de ses salariés. L'aide s'élève à 15% imposables du coût de l'investissement en formation réalisé au cours de l'exercice d'exploitation. Une majoration de 20% est prise en compte au niveau du coût salarial des participants n'ayant pas de diplôme reconnu par les autorités publiques et une ancienneté inférieure à 10 ans et pour les salariés âgés de plus de 45 ans à la date du début de mise en oeuvre du plan de formation de l'entreprise. L'investissement en formation est plafonné selon la taille de l'entreprise.

En 2022, l'INFPC a instruit 1 551 demandes de cofinancement.

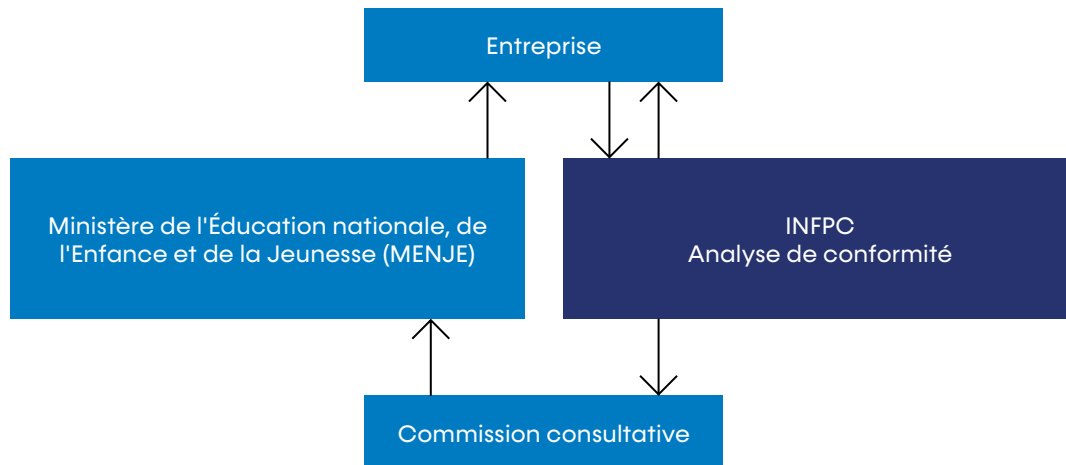
L'instruction consiste en une analyse de conformité, d'ordre qualitatif et quantitatif, en référence aux critères d'éligibilité fixés par la législation.

L'INFPC soumet les rapports d'instruction des demandes de cofinancement à une commission consultative ad hoc composée :

- d'un représentant du ministre ayant la Formation professionnelle continue dans ses attributions, président de la commission ;
- d'un représentant du ministre ayant le Travail dans ses attributions ;
- d'un représentant du ministre ayant les Classes moyennes dans ses attributions ;
- d'un représentant du ministre ayant l'Économie dans ses attributions ;
- d'un représentant du ministre ayant les Finances dans ses attributions.

Cette commission se prononce sur l'éligibilité des demandes. Elle transmet son avis au ministre de l'Éducation nationale, de l'Enfance et de la Jeunesse, qui arrête la décision et déclenche la procédure de subventionnement.

En 2022, la commission consultative s'est réunie à 15 reprises.



Parcours de la demande de cofinancement

Formation « Cofinancement de la formation en entreprise »

La formation « Cofinancement de la formation en entreprise » organisée par l'INFC s'adresse à toute personne responsable de la formation professionnelle continue dans l'entreprise. Cette formation d'une journée s'appuie sur les fondements théoriques et traite un cas pratique qui permet de s'approprier la procédure d'accès au cofinancement.

En 2022, 105 participants répartis à travers 14 sessions, (11 en français, 3 en luxembourgeois) ont suivi cette formation.



Nouvelle base de données

Les travaux d'analyse concernant la construction d'une nouvelle base de données, en relation avec le CTIE et ARHS Cube, se sont poursuivis et une version beta test est prévue pour le 3^e trimestre 2023.

OBSERVATOIRE DE LA FORMATION

L'Observatoire de la formation réalise des études et fournit son expertise pour aider les décideurs publics et privés à anticiper les mutations économiques et à piloter les politiques de formation et d'emploi. Il est en relation avec les acteurs institutionnels qui opèrent dans les champs de l'éducation, de l'orientation et de la formation tout au long de la vie.

En 2022, ses travaux ont porté sur :

- la formation en entreprise,
- l'étude de la Transition École-Vie Active (TEVA),
- la production de rapports et d'articles destinés au Cedefop dans le cadre du dispositif ReferNet.

Formation en entreprise

Pratiques de formation

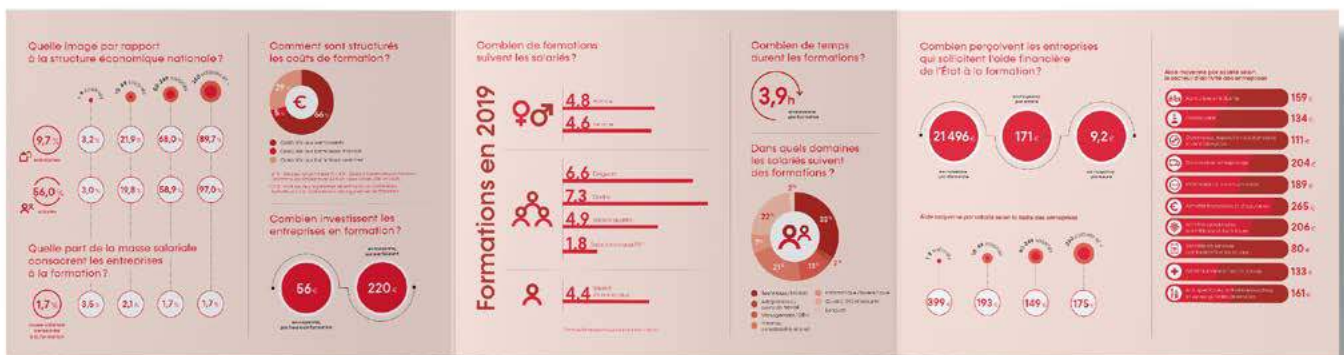
L'exploitation des données administratives associées aux demandes de cofinancement des entreprises pour l'exercice 2019 a conduit à la réalisation de la publication *Pratiques de formation: Analyse quantitative de l'activité de formation des entreprises bénéficiaires de l'aide financière de l'État en matière de formation professionnelle continue en 2019*, avril 2022.

Il s'agit d'un nouveau format de publication qui reprend le contenu des trois publications historiquement produites par l'Observatoire de la formation: *L'effort de formation des entreprises*, *L'accès à la formation des salariés* et *Analyse de la contribution financière de l'État à la formation en entreprise*.



Chiffres clés

Un dépliant offrant une vue synthétique des pratiques de formation en entreprise et trois jeux d'infographies ont été réalisés à partir de ces mêmes données administratives pour diffusion dès le mois de mai 2022.



Pratiques de formation dans les entreprises de moins de 50 salariés

Une enquête portant sur l'activité de formation des entreprises de moins de 50 salariés a été conçue et administrée. Elle a été réalisée auprès d'un échantillon de 440 entreprises représentatif des entreprises de moins de 50 salariés ayant recours au dispositif de soutien financier de l'État à la formation professionnelle continue et d'un échantillon de 419 entreprises représentatif des entreprises de moins de 50 salariés n'ayant pas recours au dispositif.

Une enquête de terrain a été menée sous forme

d'entretiens semi-directifs, auprès de petits échantillons d'entreprises cofinancées et non-cofinancées.

L'analyse des données administratives associées aux demandes de cofinancement des entreprises de moins de 50 salariés ainsi que l'exploitation des réponses aux enquêtes ont débuté en 2022, pour finalisation en 2023.

TEVA : Transition École - Vie Active

En 2022, l'étude TEVA (Transition École - Vie Active), basée sur l'exploitation de données administratives MENJE / MESR / IGSS, selon les accords de confidentialité INFPC-IGSS et avenants en date du 08/11/2021 et du 20/10/2022, a porté sur l'exploration du début de la carrière professionnelle des élèves de la formation professionnelle initiale à partir de leur sortie du système scolaire luxembourgeois, les années scolaires 2009/2010 à 2018/2019.

L'entrée dans la vie active

L'exploitation des données concernant les parcours de vie active des jeunes sortis de la formation professionnelle initiale, l'année scolaire 2018/2019, a débouché sur la réalisation de la brochure *La première année de vie active des jeunes issus de la formation professionnelle initiale*, parue en décembre 2022.



Baromètre interactif

Actualisation, en décembre 2022, du baromètre interactif servant à évaluer l'insertion professionnelle, la qualité des emplois occupés et l'adéquation formation-emploi des diplômés de la formation professionnelle initiale, par métier, par profession et par formation (teva.lu): 10 230 diplômés sur dix années scolaires suivis au cours de leur première année de vie active.



Nouvelles cohortes TEVA

L'exploitation des données concernant les parcours de vie active des jeunes sortis de la formation professionnelle initiale, les années scolaires 2010/2011 à 2019/2020, a débuté en novembre 2022, selon l'accord de confidentialité INFPC-IGSS en date du 08/11/2022.

Gestion du dispositif ReferNet

ReferNet, le réseau européen de référence et d'expertise sur l'enseignement et la formation professionnels, est composé d'experts en la matière, dans chaque État membre de l'Union européenne, l'Islande et la Norvège. Mis en place par le Centre européen pour le développement de la formation professionnelle (Cedefop), il vise à satisfaire la demande croissante d'informations permettant la comparaison de la politique et des développements en matière d'enseignement et formation professionnels (EFP) dans les États membres.

Rapport dématérialisé sur les politiques d'enseignement et de formation professionnels

L'Observatoire de la formation a procédé à la mise à jour de l'outil en ligne (VET- REF), développé par le Cedefop, permettant de collecter des informations sur l'évolution des politiques et des réformes liées à l'EFP au sein des pays constitutifs du réseau ReferNet, en particulier par rapport aux priorités européennes.

L'ensemble des informations fournies permet à la Commission européenne d'apprécier les progrès réalisés.

La base de données « Enseignement et formation professionnels en Europe »

Une base de données en ligne présentant les informations sur les systèmes d'enseignement et de formation professionnels (EFP) dans l'Union européenne, l'Islande et la Norvège est gérée par le Cedefop. Cet outil a pour but d'aider les parties prenantes à mieux comprendre les similitudes et les différences des systèmes nationaux d'EFP. L'Observatoire de la formation a procédé à la validation des contenus actualisés de la base de données « Enseignement et formation professionnels en Europe ». Cette version actualisée, mise en ligne en août 2022, est disponible sur <https://www.cedefop.europa.eu/en/tools/vet-in-europe/systems/luxembourg-u2>.



Un rapport thématique

L'Observatoire de la formation a finalisé un article sur le développement professionnel initial et continu des enseignants et tuteurs de l'EFP. L'objectif de ce document est de décrire la situation des professionnels de l'enseignement travaillant dans l'EFP au Luxembourg en présentant en particulier les programmes d'apprentissage suivis, ainsi que la manière dont leur développement professionnel continu est organisé et soutenu, en particulier pour renforcer leurs compétences pour un enseignement et une formation professionnels inclusifs, verts et numérisés.

Travaux complémentaires

Trois brèves sur des actualités nationales récentes liées à l'EFP ont été rédigées: *Les études sectorielles de l'ADEM*, *L'intégration des réfugiés ukrainiens dans l'EFP et sur le marché du travail* et *Le Digital Learning Hub*.

Une contribution a été apportée à la rédaction des réponses à un questionnaire sur le suivi du décrochage dans l'EFP et les effets de la Covid-19. Le site refernet.lu, qui permet de diffuser les informations produites par le réseau ReferNet et le Cedefop, a été actualisé. Une sélection d'actualités a été relayée sur lifelong-learning.lu et sur les réseaux sociaux.

Autres travaux

Par ailleurs, plus de 20 demandes ad hoc ont été traitées par l'Observatoire de la formation en 2022 en relation avec ses travaux sur la formation en entreprise ou l'étude de la Transition École-Vie Active (TEVA).

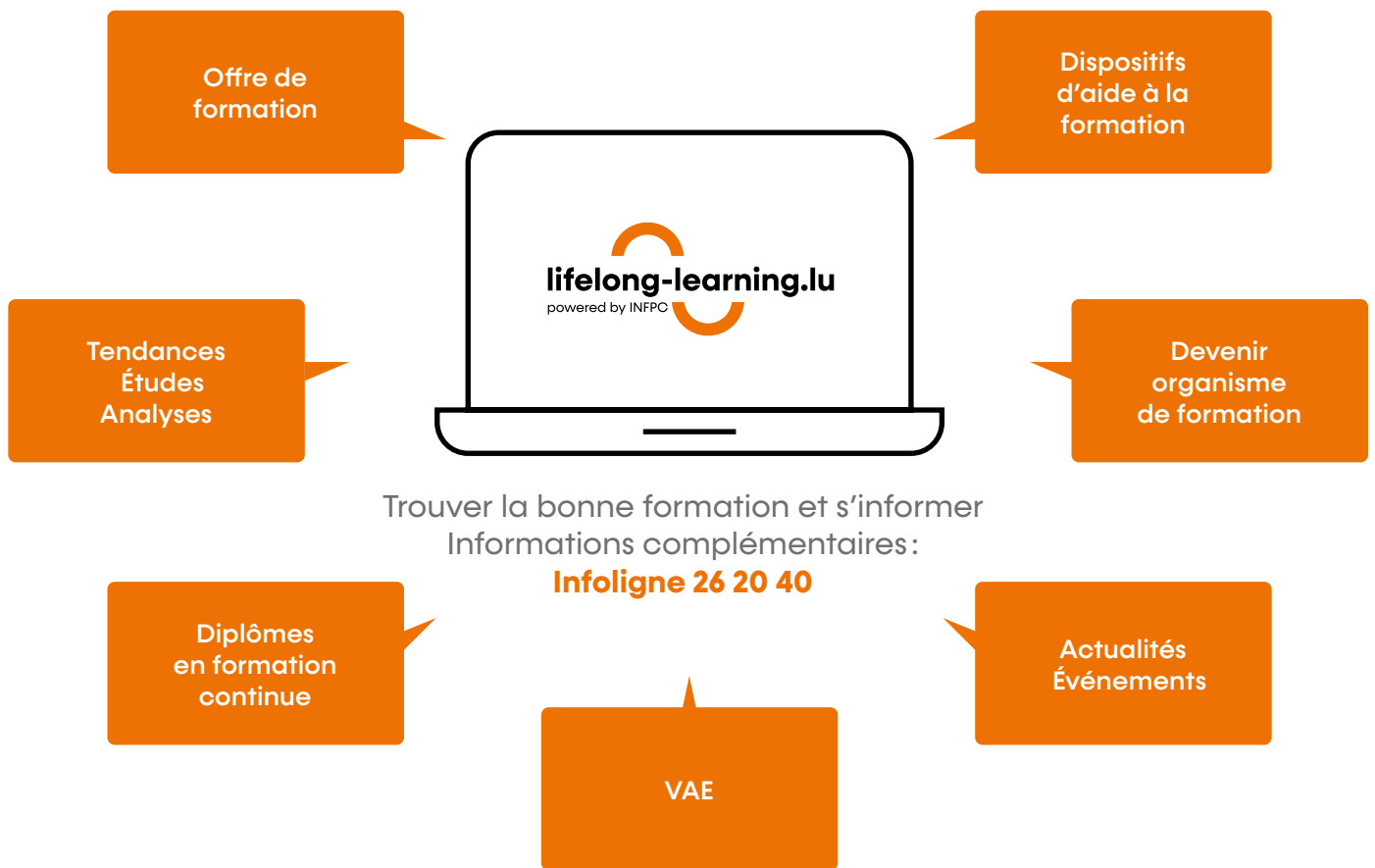
**PORTAIL
LIFELONG-
LEARNING.LU**

lifelong-learning.lu, le portail national de la formation tout au long de la vie, propose un accès à plus de 12 000 formations couvrant tous les secteurs d'activité de l'économie luxembourgeoise. Ce moteur de recherche de formation est alimenté par 315 organismes de formation membres.

Il s'adresse aux salariés, demandeurs d'emploi, professionnels des ressources humaines, responsables formation, professionnels de l'orientation et de l'emploi...

En complément du service de recherche de formation, lifelong-learning.lu propose un contenu éditorial riche: aides à la formation, voies alternatives d'accès aux diplômes, validation des acquis de l'expérience, événements, législation, actualités...

Formation tout au long de la vie
Un point d'entrée unique pour s'informer



Nouvelle version du portail

L'année 2022 a été largement consacrée au développement de la nouvelle version du portail lifelong-learning.lu, qu'il s'agisse des aspects ergonomiques, technologiques ou éditoriaux. La mise en ligne a été planifiée au premier trimestre 2023.

Objectifs visés

Dans le contexte actuel de transformation digitale rapide, de dynamiques nouvelles qui refaçonnent l'économie et la société, il est indispensable de donner à l'individu les clés lui permettant de devenir acteur de son propre développement personnel et professionnel.

Les entreprises, quant à elles, doivent optimiser leurs performances et assurer leur compétitivité, grâce notamment à des salariés compétents et motivés.

La formation tout au long de la vie constitue un levier puissant permettant à l'individu et aux entreprises de faire face aux changements liés aux évolutions économiques, technologiques et sociales.

lifelong-learning.lu joue un rôle d'information majeur dans l'écosystème de la formation tout au long de la vie au Luxembourg. Il constitue par ailleurs un outil pratique au service du développement des compétences des individus.

Le projet de refonte de lifelong-learning.lu vise à :

- optimiser l'expérience utilisateur pour fournir une réponse adaptée à tous les publics concernés par la formation ;
- accroître la valeur et la reconnaissance du portail dans son rôle de plateforme de référence en matière d'information sur la formation tout au long de la vie.



Développements techniques

En cohérence avec la nouvelle identité digitale définie pour l'INFPC (voir page 39 Identité visuelle), les développements technologiques et ergonomiques de la nouvelle version de lifelong-learning.lu ont été les suivants :

- création des *templates* de page (contenu, présentation d'un organisme de formation, présentation d'un descriptif de formation...), uniformisation de l'apparence des sites de l'INFPC et développement de pages responsives plus rapides ;
- refonte de l'architecture technique du portail ;
- implémentation basée sur le concept du « mobile first », le nombre d'utilisateurs mobiles ne cessant de croître avec près de 53% en 2022 ;
- refonte fonctionnelle du moteur de recherche en termes de présentation des résultats, de performances d'affichage, d'accès aux filtres afin d'optimiser son utilisabilité. Une recherche par organisme de formation la plus exhaustive possible en incluant les organismes référencés jusqu'alors uniquement dans le Répertoire des organismes de formation a également été implémentée ;

- prise en compte de l'accessibilité conformément à la loi du 28 mai 2019 relative à l'accessibilité des sites internet et des applications mobiles des organismes du secteur public afin de donner accès à l'information numérique, quelle que soit la nature du handicap des personnes et la façon dont elles consultent l'information. Une déclaration d'accessibilité a été publiée sur le nouveau portail.

Restructuration des contenus

La navigation, présentée via le bouton menu, a été entièrement repensée selon les usages des visiteurs. L'enjeu de la refonte était de proposer une interface plus ergonomique et plus conviviale permettant aux utilisateurs de naviguer en toute facilité. Quatre nouvelles rubriques – *Se former, Demander une aide, Valoriser son expérience, S'informer* – donnent désormais

accès aux informations. Les contenus de l'ancien portail ont été transférés et retravaillés afin d'être adaptés à la nouvelle plateforme.

Un accès aux informations par profil – *Particuliers, Entreprises, Professionnels de la formation* – a été conçu dès la page d'accueil permettant à l'utilisateur d'être guidé aisément vers les informations recherchées.

Des entrevues avec les acteurs institutionnels clés ont été menées afin de présenter les développements envisagés pour le futur portail et de mieux cerner leurs attentes par rapport à la plateforme. Ces rencontres ont permis de renforcer la collaboration avec ces acteurs institutionnels, d'envisager des synergies et de démontrer la valeur ajoutée du portail en qualité de facilitateur d'accès aux informations dédiées à la formation tout au long de la vie.



Actualisation de l'ancienne version du portail

En parallèle, les travaux de mise à jour des contenus du portail se sont poursuivis tout au long de l'année. Ils ont concerné l'actualisation des différentes rubriques de la navigation – À propos, Formations réglementées, Diplômes accessibles en formation continue, Aides à la formation, Orientation – ainsi que les traductions en anglais, allemand, luxembourgeois et portugais dans le cadre de la gestion des versions linguistiques du portail.

À la page d'accueil du portail, la rubrique « À la Une » et celle consacrée aux actualités et aux événements dédiés à la formation, ont été alimentées régulièrement grâce notamment à une veille informationnelle active réalisée au sein de l'INFPC. Chaque semaine, l'environnement de la formation tout au long de la vie est passé en revue à l'aide du logiciel Website Watcher qui scrute à intervalles réguliers le contenu de quelque 1 300 pages de sites internet sélectionnés par l'INFPC.

Le classement des formations proposées par les organismes de formation membres du portail en domaines et sous-domaines de formation, à l'aide du thésaurus de l'offre de formation Formacode, a été effectué quotidiennement et permet d'alimenter la recherche par domaine de

formation. Les mises à jour de contenu effectuées par les organismes sont également passées en revue avant publication. Ce sont ainsi en moyenne 6 000 formations qui sont validées par l'INFPC chaque année. En termes de support utilisateur, les contacts réguliers par email, téléphone ou en entrevues bilatérales avec les organismes de formation membres visent à optimiser leur présence sur la plateforme.

La maintenance technique des sites de l'INFPC – portail lifelong-learning.lu, espace réservé des membres du portail, site infpc.lu, baromètre TEVA, site refernet.lu – ainsi que les travaux destinés à l'optimisation du positionnement du portail dans les résultats des moteurs de recherche (SEO – Référencement naturel) ont été poursuivis.

Organismes de formation membres

En 2022, le portail comptait 315 organismes de formation membres, contre 301 en 2021, soit un accroissement de 5%.

En fin d'année, le portail présentait plus de 12 500 formations contre 11 800 en 2021, soit une progression de 6%. Tous les secteurs d'activité de l'économie sont couverts, avec en tête les formations en langues, informatique et systèmes d'information, développement personnel et professionnel, logiciels et banque assurance.

Tous domaines confondus, les formations publiées sur lifelong-learning.lu, ont donné lieu à 10 200 demandes d'inscription. Afin de répondre aux besoins des apprenants, le nombre de formations proposées à distance avec le digital learning a continué à augmenter, représentant près de 20% de l'offre globale, contre 17% en 2021.

Les organismes de formation ont le choix entre 3 packages de services correspondant au nombre de formations qu'ils souhaitent présenter sur la plateforme: Ten, Fifty, Fifty+. L'option «Salles de formation» permet de se présenter en qualité de loueur de salles de formation: 12 sociétés ont présenté leurs services de location de salles.

Évolution du nombre de membres

Packages d'adhésion	2018	2019	2020	2021	2022
Package TEN	160	175	190	203	217
Package FIFTY	58	63	56	59	55
Package FIFTY+	36	35	37	39	43
Nombre de membres	254	273	283	301	315

41 nouveaux organismes de formation ont rejoint le portail et 27 membres ont résilié leur contrat pour cause de cessation d'activité ou de moyens financiers restreints, suite à un changement d'orientation stratégique ou à une faible utilisation des services proposés par la plateforme.

Deux séances d'information à destination des organismes de formation ont été organisées et ont permis de réunir 41 participants, à des fins d'adhésion au portail.

Organismes de formation selon les packages d'adhésion

Package TEN

112 Notfalltraining; 1to1Progress; 2 THE AUDIENCE; 2R MANAGEMENT LUXEMBOURG; 4terra; ACE ACADEMY; Active Learning; Agence de l'Energie - energieagence; Agile Partner; Akademie der Energiemedizin & Reitpädagogik, Schaus Carole; Akimboost; Almathea Consulting; Alter KPI; ALUGAZ - Association Luxembourgeoise du Gaz; AMS Formation; Analyst Business Coach You; Anne-Lise Zabel - Médiation; APS Formation; ARCAD; ARH CONSEIL, Benlemselmi Stéphanie; Art Square Lab; ARTEMIS Information Management; ARTEMYS - IMC; Atout Ressources, Reuter Sylvie; audioLingua; Aurelux; Aus- und Fortbildungszentrum für Hundegesundheit; Bildungszentrum Neukirch; BIZ-Consultant; Bourse de Luxembourg; Bright'up; Brookins Business Institute; Business Excellence Luxembourg; Business Science Institute Luxembourg; Cap Care; Cap sur la Sophrologie; Caritas Luxembourg; Center Stage; Centre Avicenne Luxembourg; Centre National de Prévention des Addictions; Ceran; Chambre de Commerce; Cog'X; Color Wellness; Communication coaching et développements; Competence; ConFor - Conseil & Formation; Consultis Conseil; Consultrade; Corporéam by Husolux; COTINAUT; COURS AT HOME Luxembourg; CPI; Croix-Rouge luxembourgeoise; CSAF; DC CONSULTANTS; Delite Languages & Coaching; Deloitte Tax & Consulting; Demain Autrement; Devoteam; Digits Solutions; DIRIG'UP; DreamTeam; DTMD

University for Digital Technologies in Medecine and Dentistry Luxembourg; EasyTECH; École d'Art Contemporain, Tosello Jean-Marc; École nationale de l'éducation physique et des sports; École Supérieure du Travail / Ministère du Travail, de l'Emploi et de l'Économie sociale et solidaire; efficient fit; élyge; EmoSkills; ENNÉADE, Benni Elodie; Éphémère; escent Luxembourg; ETIC Academy; European Institute of Public Administration; F3S; Femmes en détresse; Fiduciaire L.P.G.; Finix Events; Fondation Maison de la Porte Ouverte; Formation & Stratégie; French in Luxembourg, Goncharenko Ilona; FYD Consulting, Tollet Florence; G4S General Services; GenoWays, Genovese Salvatore; german-language, Fischer Daniela; GERO - Kompetenzzentrum für den Alter; GO RH; Go-Mindful, Reimann Marianne; Go-Score; Grant Thornton Advisory; Group Psylux; H&P Training, Coaching & Consulting - Human First; HS2; HSC - Cyber Academy Deloitte; Hypallages; Hyphen Resources; ICON BUSINESS SCHOOL; If, Conseil & Coaching; IMS - Inspiring More Sustainability; Info Support, Gnad C.; Info-Handicap; inlingua; INNOBULLUS; innov'ICTion; Institut de la Propriété Intellectuelle Luxembourg; Institut des Réviseurs d'Entreprises; Institut Européen de Formation en Santé; Institut Européen de Recherche, de Développement et d'Action; Institut Européen pour le Développement des Relations Sociales; Institut Nathacia; Institut national d'administration publique; Institut Supérieur de l'Économie; Inter-

Actions; InterFormation; ISM Conseil; IsoCert Lux; itrust consulting; JMG Concept; Jway; Keeplean; Kineform; KINUA; KODAMA by Plumeria Path; KompetenclA; Lapunti Academy Department of Lapunti Securitis; Larcier - Lefebvre Sarrut Belgium; LB-Akademie, Schwartz Tom; LEX in LUX, Cholat Valérie; L'Île Aux Parents, Herickx Dominique; LIREN Language & Communication; LiveMentor; Logistikê; Look@Work, Lemeer-Wintgens Florence; LudiLingua; Luxair ; Lux-Drones; Luxembourg multi-LEARN Institute for Interaction and Development in Diversity; Luxembourg Private Equity & Venture Capital Association; LUXEMBOURSE; Luxformatioun, Soisson Claude; Lux'Languages; Maison de la Culture Coréenne au Luxembourg; Mandeleo; Mastercraft Language Solutions; Matrix Consulting; MCG - Change Management Consulting; MEDIATION; MEETINCS; Melanie and Nails; Mental'O, Masson-Deblaize Vincent; Mentor; MGSi; Microtarians; MindCare; Mylanguage; Neurolead Luxembourg; NumericALL; OFFICE FREYLINGER; OFSIP, Mantione Sébastien; Oxygen & Partners; Pattyrelax, Morlet Patricia; Phone Languages; Physical Coaching Academy; Précis Interactive Language Learning; Prévention Incendie Luxembourg; Privilege Services; Progress Consulting; PROgroup; Pur'COM; QUALITIS, Martin Fabrice; Résilience Institut Luxembourg, Grandjean Vanessa; Réussit' School; RH ACTIMUM; RubixPotential; Sagora; Schaffer Consulting; Self Investment; SESA-

Conseil; Shine in French, Bukina Ekaterina; Sigma Conso; SoColibris; Socotec Luxembourg; Sophia Institute; SOULICIOUS; SOURCE UP; Space&Time; SPEAK; SpeakUp ; Spring Professional; STORYBASED; StudyFox; SuperDrecksKëscht; SYSTEMIC; Talent Attitude; TandM, Benozik Krisztina; Temp'OPerandi; The Language Partnership; Top Finance; Trainevo; TransFair Pricing Solutions; transition.lu; Trustia Partners; Unité de Formation et d'Éducation Permanente; Versusmind Luxembourg; Voltige Benelux; Wedge International School; Weilan Coaching and Training; Wellbeing AT WORK; WIDE ANDCO; Wille Elisabeth; Workshop Photo Pro, Magne Mathilde; YS ACADEMY; Zawich; Zegtraining, Cortesi Maurizio; Zentrum fir politesch Bildung.

Package FIFTY

3C Formation; Accuris; AFGES; AFI LUXEMBOURG; AIFCC Luxembourg; Allagi; APCAL - Association Professionnelle des Courtiers en Assurances au Luxembourg; ARTHEMIS Formalux; Association Luxembourg Alzheimer; ATE EL; Aviation Academy Luxembourg; Baker Tilly Luxembourg; Cap Langues; Centre de Compétences Génie Technique du Bâtiment; Centre de Compétences Parachèvement; Centre de Formation Professionnelle Continue DeWidong; Com' sur Mesure; Db lifestylecoaching; Digital Marketing Institute International Ltd; EiviLux;

Fédération des acteurs du secteur social au Luxembourg; fts global; HR Services; ILNAS/ ANEC; Institut International de Recherche & Développement Humain; Institut Luxembourgeois des Administrateurs; L&C Beacon; L'Enfant Roi Académie; Lëtzlau Academy; Link 2 Business World; LLTI; Luxembourg School of Business; MindForest; Oekozenner Pafendall; Ofrion; OKham Learning Institute; Payrium; Pierre-Olivier Portmann Service Management Consulting; Profil Humain; Psynfinity-Formation; q-leap; QRP International; REVAL Consulting; RH Expert; RH Lab.; Safety Serv'; Securex; SelfCompetence; SIGNA Groupe; TALANTLERS; TASE Solutions; Université du Luxembourg; University of Luxembourg Competence Centre; Vinçotte Lëtzebuerg; VITALYS FORMATION.

Package FIFTY+

A.L.T.H.A. - Académie Luxembourgeoise des Thérapies Harmonisantes; ABILWAYS Luxembourg by EFE Luxembourg; Aforest Lux; Berlitz Language and Business Training; Business Training Luxembourg; Cap4 Lab; Centre National de

la Formation Professionnelle Continue - Esch-sur-Alzette; Centre National de la Formation Professionnelle Continue - Ettelbrück; Chambre des Métiers; CQHN; DAWAN; Devo Luxembourg; DIGITAL LEARNING HUB; École d'Hôtellerie et de Tourisme du Luxembourg; École Prolingua Language Centre; Elgon; EVAttraining; Feeling Formation & Coaching; focus Formation an Entwécklung - arcus; GRETA Lorraine; House of Training; Institut de formation de l'Éducation nationale; Institut de Formation Sectoriel du Bâtiment; Institut national des langues; Institut national pour le développement de la formation professionnelle continue; Intelligences Alternatives; Key Job; LC ACADEMIE; Luxembourg Lifelong Learning Centre de la Chambre des salariés; Ministère de l'Éducation nationale, de l'Enfance et de la Jeunesse; MONDORF Domaine Thermal; Office House Capellen; ORSYS Luxembourg; OXiane Luxembourg; Paperjam Club; Pétillances; PwC's Academy; SD Worx; Stoll Safety; SynerMesh; Technifutur; Telindus Training Institute / Proximus Luxembourg; TELKEA Academy.

Supports connexes

Répertoire des organismes de formation

En 2022, le répertoire des organismes de formation, téléchargeable à partir du portail, a été mis à jour avec 445 organismes de formation agréés référencés.



Avec la mise en ligne de la nouvelle version du portail lifelong-learning.lu, le répertoire des organismes de formation devient l'annuaire des organismes de formation. L'annuaire est désormais intégré au moteur de recherche de lifelong-learning.lu et des filtres de recherche permettent de guider l'utilisateur.

Formanews



En 2022, Formanews, la newsletter du portail relayant l'actualité et l'offre de formation continue, comptait 4 500 abonnés, en augmentation de 5% par rapport à 2021.

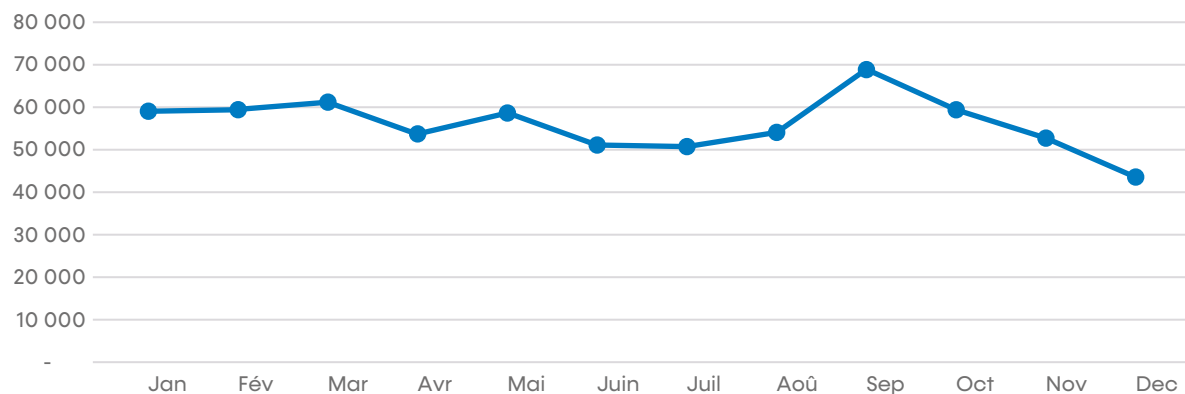
12 Formanews « Actualité de la formation » ont été diffusées en 2022, reprenant chaque mois les informations à la une, les actualités concernant les organismes de formation, les événements à ne pas manquer et les nouveaux organismes de formation référencés sur le portail ainsi que ceux mis à l'honneur chaque mois.

52 Formanews « Offres de formation » ont été envoyées au cours de l'année 2022, permettant de consulter chaque semaine les formations à venir classées par domaine de formation. Les formations sont présentées systématiquement sur une période de 7 jours avec l'intitulé, l'organisme de formation, le lieu de la formation ainsi que la date de la prochaine session.

Statistiques de fréquentation

En 2022, le portail a enregistré, en moyenne, 55 800 visites par mois, soit un niveau de fréquentation quasiment similaire à celui de 2021. Plus de 241 400 pages ont été consultées mensuellement, avec en tête celles dédiées à la recherche de formation ou d'organismes de formation, soit une diminution du niveau de consultation de 10% par rapport à 2021. Ce phénomène s'explique notamment par le refus des cookies de traçage de la part des internautes ainsi que le blocage des cookies par défaut dans certains navigateurs web, notamment Apple Safari.

Visites 2022 de lifelong-learning.lu – Source Google Analytics



Au premier trimestre, la fréquentation est stable avec une moyenne de 59 500 visites, grâce notamment à une présence soutenue sur les médias sociaux et à l'effet de levier permanent du référencement naturel (SEO) et du référencement payant (SEA). À noter la combinaison de ces facteurs également pour la fréquentation du mois de mai avec un focus sur les sujets de la validation des acquis de l'expérience et des aides à la formation.

Le mois d'avril, les mois d'été et le mois de décembre, qui correspondent aux périodes de congés, ont révélé une activité plus réduite des internautes.

En septembre, mois de la rentrée de la formation, la fréquentation croît jusqu'à près de 69 000 visites. Cette hausse des visites résulte notamment d'actions de communication radio combinées à des campagnes en ligne et sur les médias sociaux. Les actions de communication se sont poursuivies en octobre.

¹ Visiteurs : nombre de personnes ayant consulté le portail et qui sont comptabilisées une seule fois sur le mois.

² Visites : nombre de sessions individuelles initiées par l'ensemble des visiteurs sur le portail.





315

organismes de formation
membres

12.500



formations
référéncées

DONT

14%
en langues

670.000

visites



4.500

abonnés
à Formanews

2.900.000

pages
vues



COMMUNI- CATION

La stratégie de communication de l'INFPC vise à promouvoir la formation tout au long de la vie au sein du tissu économique et social luxembourgeois à travers les différentes activités de l'institut.

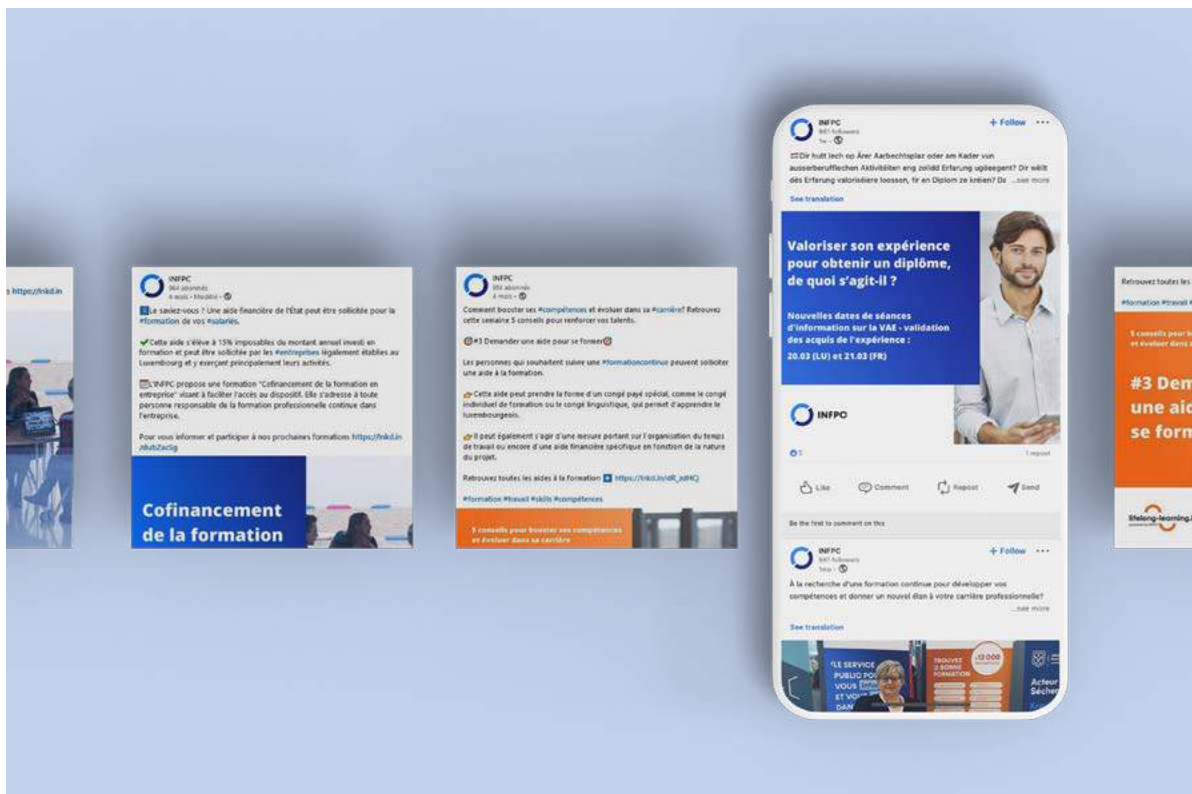
Il s'agit de sensibiliser les particuliers et les entreprises à l'intérêt de la formation, d'accroître la visibilité de l'offre de formation, d'informer sur les dispositifs d'aide et les actualités ainsi que de diffuser les résultats des études menées dans le champ de la formation tout au long de la vie.

Communication

La formation tout au long de la vie s'adresse à toute personne souhaitant développer ses compétences. Elle s'adresse également aux entreprises qui investissent dans la valorisation de leur capital humain à travers le plan de formation.

Pour mener à bien ses missions d'information et de promotion de la formation tout au long de la vie, l'INFPC s'appuie sur une stratégie toujours plus axée sur la communication digitale, la création et la diffusion de contenus d'intérêt pour les publics visés et l'échange en face à face lors d'événements externes ou organisés par l'INFPC.

En 2022, l'INFPC s'est doté d'une identité digitale renforcée et a réalisé une refonte de son site Internet institutionnel, infpc.lu. Cette évolution digitale vise à renforcer le positionnement de l'INFPC en tant que service public dédié à la formation toujours plus accessible, dynamique et performant pour soutenir le développement des compétences de tout un chacun.

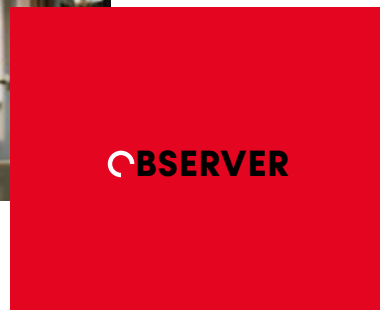


Identité visuelle

La nouvelle identité visuelle visant à renforcer, à structurer et à dynamiser la présence digitale de l'INFPC a été lancée. Cette évolution est caractérisée par un environnement visuel impactant et adapté aux tendances digitales. Une cohérence graphique a également été apportée sur les différents logos, afin de créer une identité propre à l'INFPC et de renforcer le lien entre l'entité «INFPC» et les pôles d'activité de l'institut, «lifelong-learning.lu» et «Observatoire de la formation».

Ce nouvel univers visuel fait partie intégrante de la stratégie digitale de l'institut dont l'objectif est de proposer un service en ligne facile d'accès et adapté aux besoins des particuliers et des entreprises dans le cadre de leurs démarches de formation.

L'identité a été mise en application sur différents supports de l'institut et sera déclinée progressivement sur l'ensemble de ses documents imprimés et de son écosystème digital.



Stratégie digitale

Refonte du site infpc.lu

Une refonte du site Internet institutionnel, infpc.lu, a été réalisée en adéquation avec la nouvelle identité visuelle.

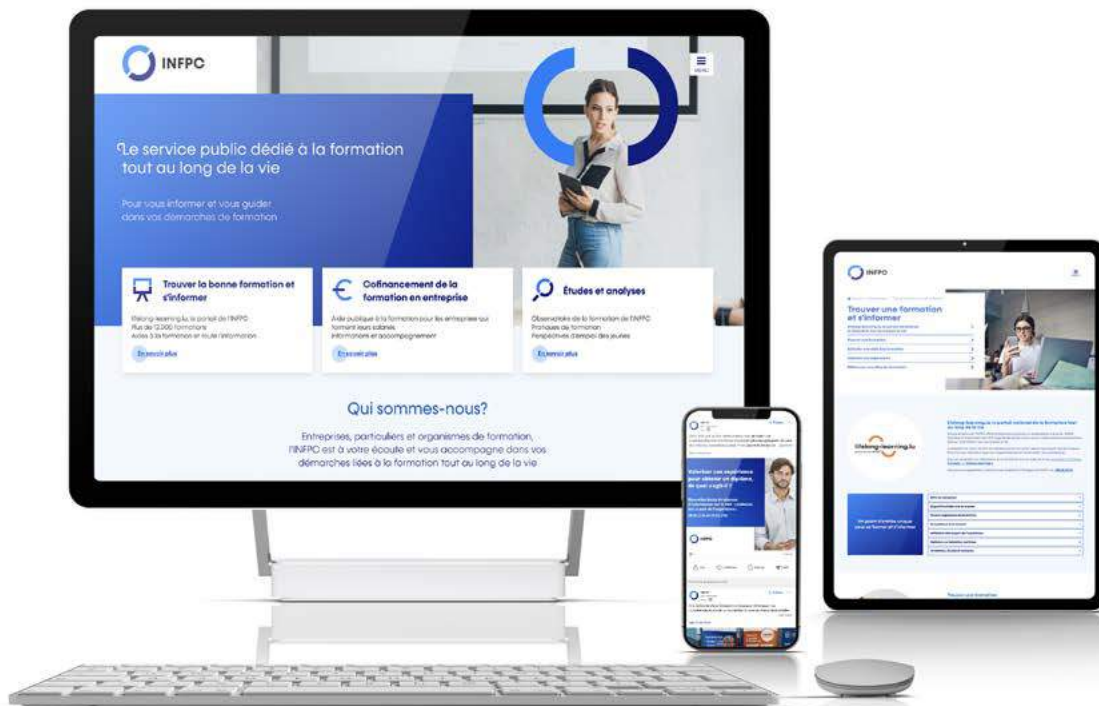
Première étape de l'évolution de l'écosystème digital de l'INFPC, le nouveau site propose une expérience utilisateur optimisée. Il répond également aux règles et bonnes pratiques dédiées à l'accessibilité numérique permettant à tous, y inclus les personnes à besoins spécifiques, d'utiliser et de consulter facilement les informations référencées.

Le site de l'INFPC a pour vocation de fournir une information générale sur les activités de l'institut.

Réseaux sociaux

Tout au long de l'année, l'animation des comptes Facebook, LinkedIn et Twitter de l'INFPC a permis de diffuser les informations sur les actualités, les événements, l'offre de formation et les dispositifs d'aide à la formation.

La page Facebook de l'institut compte plus de 4.300 abonnés. Un compte Instagram «lifelonglearning.lu» a été créé en 2022 afin de gagner en visibilité et de promouvoir la formation également par le biais de ce réseau social. Des visuels spécifiques, sur base de la nouvelle identité graphique, ont été créés pour la diffusion des informations sur les réseaux sociaux.



Par ailleurs, l'INFPC répond aux demandes adressées via la messagerie du compte Facebook et oriente vers la page concernée du portail lifelong-learning.lu ou vers le partenaire approprié, selon la demande.

Production et diffusion de contenus

Une série de contenus rédactionnels, portant sur des thématiques comme les aides à la formation pour les particuliers et les entreprises, a été rédigée et diffusée sur les plateformes digitales de l'INFPC ainsi que sur une sélection de supports externes.

Production audiovisuelle

Une nouvelle vidéo, présentant le témoignage de personnes ayant obtenu un diplôme par le biais de la VAE, a été réalisée en collaboration avec le ministère de l'Éducation nationale, de l'Enfance et de la Jeunesse et les chambres professionnelles.

Sous-titrée en différentes versions de langue, la vidéo est accessible sur la chaîne YouTube «lifelong-learning.lu».

Création graphique et infographies

Les publications de l'Observatoire de la formation (voir Observatoire de la formation) ont été réalisées et diffusées auprès des publics concernés. Toutes les études de l'Observatoire de la formation sont accessibles sur lifelong-learning.lu/observatoire.

Collaborations

Le concept offrant aux internautes de moovijob.com et rtl.lu un accès direct aux formations référencées sur lifelong-learning.lu a été maintenu. L'INFPC élargit ainsi la visibilité des formations proposées par les organismes membres de la plateforme lifelong-learning.lu et renforce le lien entre la formation et l'emploi. Une page dédiée au portail est également référencée sur le site lesfrontaliers.lu.

Référencement payant

La stratégie SEA (Search Engine Advertising), permettant de référencer lifelong-learning.lu dans les premiers résultats de recherche de Google à partir d'une sélection de mots clés, a été maintenue. Les actions menées permettent d'augmenter la visibilité du portail sur le web et ont généré plus de 100 000 visites en 2022.



CAMPAGNE DE COMMUNICATION

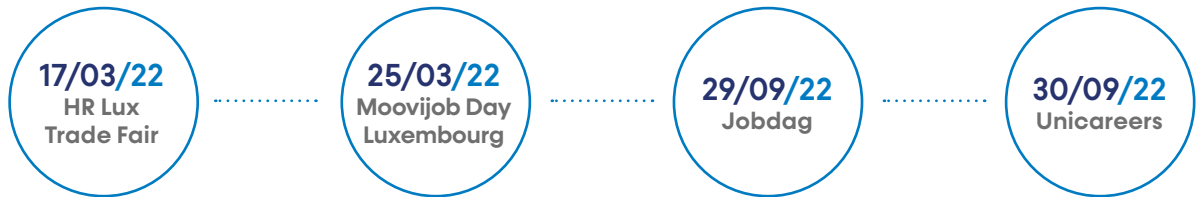
La campagne de communication visant à promouvoir la formation tout au long de la vie et à renforcer la notoriété de lifelong-learning.lu a été diffusée via un plan média ciblé dans la presse, à la radio et sur les réseaux sociaux.

Les travaux pour la conception d'une nouvelle campagne de communication ont été entamés.

Participation aux événements

Dans le cadre de sa mission d'information, l'INFPC assure une présence aux événements dédiés à la formation et à l'emploi. Cette participation permet une rencontre directe avec les particuliers et les entreprises à la recherche d'informations sur la formation tout au long de la vie et contribue à renforcer la visibilité de lifelong-learning.lu.

En 2022, l'INFPC a participé aux événements liés à l'emploi et à la formation dédiés au grand public ou aux professionnels :



Un stand a également été tenu, le 30 novembre 2022, à l'événement SME Open Day organisé dans le cadre de la Semaine européenne des PME.

Relations presse

Les communiqués relatifs aux actualités de l'INFPC ont été adressés à la presse écrite et en ligne. L'INFPC a également répondu aux demandes d'interviews et a produit des contributions spécifiques.



Séances d'information VAE et Aides à la formation pour particuliers

L'INFPC organise, en collaboration avec le ministère de l'Éducation nationale, de l'Enfance et de la Jeunesse et les chambres professionnelles, des séances d'information portant sur le dispositif de validation des acquis de l'expérience (VAE) et sur les congés et aides à la formation pour particuliers. Ces événements ont pour objectif de sensibiliser à la formation et de faciliter l'accès à l'information. Les séances d'information se sont tenues en présentiel et ont été diffusées simultanément en ligne.

L'INFPC a également participé à l'animation de deux séances d'information sur la VAE organisées par la Maison de l'orientation.

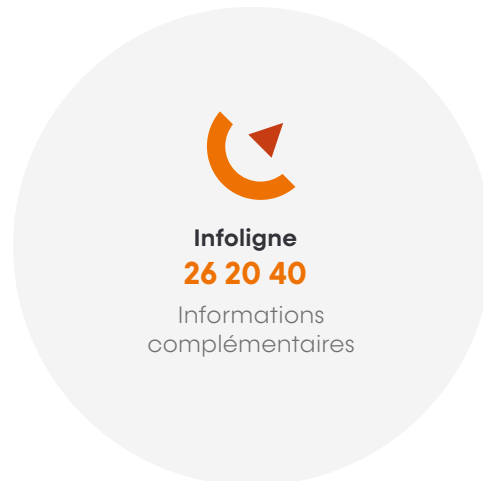
Des annonces publicitaires visant à promouvoir les séances d'information ont été diffusées dans la presse quotidienne, sur lifelong-learning.lu et sur les réseaux sociaux.



Infoligne 26 20 40

En 2022, le service d'information téléphonique Infoligne a traité plus de 850 appels et e-mails concernant les nombreux thèmes et dispositifs relatifs à la formation tout au long de la vie (offre de formation, congés formation, aides spécifiques, VAE, etc.).

Les demandes d'information sont également adressées à l'INFPC via les réseaux sociaux. Plus de 70 % des demandes ont concerné la recherche de formations continues ou diplômantes.



COMPTES ANNUELS

Le 20 mars 2023, le conseil d'administration a approuvé les comptes annuels de l'INFPC ainsi que le rapport du réviseur d'entreprises pour l'exercice se clôturant le 31 décembre 2022.

Bilan au 31 décembre 2022

Actif	2022	2021
	(EUR)	(EUR)
Actif immobilisé		
Immobilisations corporelles Autres installations, outillage et mobilier	32.717,36	46.769,62
Immobilisations financières Autres prêts	6.437,34	6.437,34
Total de l'actif immobilisé	39.154,70	53.206,96
Actif circulant		
Créances résultant de ventes et prestations de services Dont la durée résiduelle est inférieure ou égale à un an	11.795,75	13.344,38
Autres créances Dont la durée résiduelle est inférieure ou égale à un an	129.886,92	152.315,09
Avoirs en banques, avoires en comptes de chèques postaux, chèques et encaisse	1.874.823,01	1.525.079,85
Total de l'actif circulant	2.016.505,68	1.690.739,32
Comptes de régularisation	25.513,56	30.304,67
Total actif	2.081.173,94	1.774.250,95

Passif	2022	2021
	(EUR)	(EUR)
Fonds Propres		
Autres réserves non disponibles	397.433,69	397.433,69
Résultats reportés	796.250,16	898.864,04
Résultat de l'exercice	372.816,34	- 102.613,88
Subvention d'investissement en capital	32.717,36	46.769,62
Total des fonds propres	1.599.217,55	1.240.453,47
Provisions		
Autres provisions	228.717,78	299.170,97
Total des provisions	228.717,78	299.170,97
Dettes		
Acomptes reçus sur commandes Dont la durée résiduelle est inférieure ou égale à un an	28.338,00	14.169,00
Dettes sur achats et prestations de services Dont la durée résiduelle est inférieure ou égale à un an	38.539,60	38.935,37
Autres dettes Dettes fiscales Dettes au titre de la sécurité sociale Autres dettes dont la durée résiduelle est inférieure ou égale à un an	74.320,31 53.159,27 0	64.792,04 58.549,88 0
Total des dettes	194.357,18	176.446,29
Comptes de régularisation	58.881,43	58.180,22
Total passif	2.081.173,94	1.774.250,95

Compte de profits et pertes au 31 décembre 2022

Compte de profits et pertes	2022	2021
	(EUR)	(EUR)
Chiffre d'affaires net	134.934,83	159.104,22
Autres produits d'exploitation	2.678.162,90	2.351.700,83
Matières premières et consommables et autres charges externes Autres charges externes	- 782.398,20	- 676.353,58
Frais de personnel Salaires et traitements Charges sociales Couvrant les pensions Autres charges sociales	- 1.444.648,75 - 115.351,28 - 85.262,47	- 1.604.597,77 - 127.580,19 - 105.216,34
Corrections de valeur sur frais d'établissement et sur immobilisations corporelles et incorporelles	- 14.052,26	- 16.592,15
Autres charges d'exploitation	0	- 79.318,71
Autres intérêts et autres produits financiers	- 1.568,37	- 3.760,19
Intérêts et autres charges financières	0	0
Résultat de l'exercice	372.816,34	- 102.613,88



Établissement public
Immeuble CUBUS C2
2, rue Peterelchen
L-2370 Howald

T + 352 46 96 12-1
infpc@infpc.lu
www.infpc.lu
www.lifelong-learning.lu

TVA LU 1569 7467
Matricule 1993 5200 019
R.C.S. Luxembourg J46